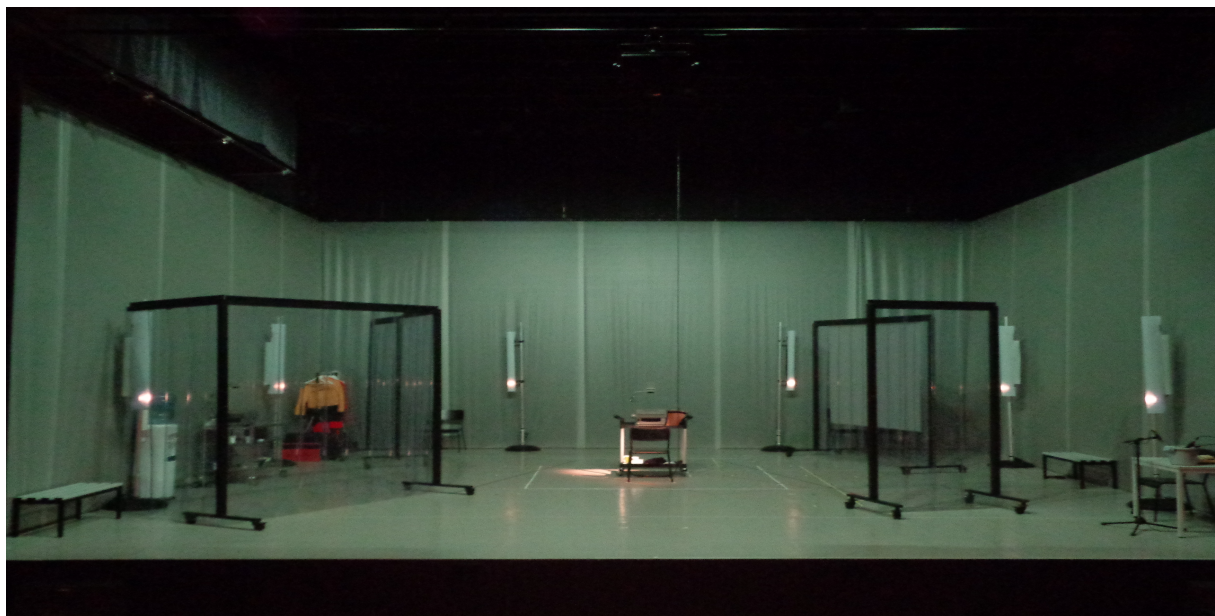


FICHE TECHNIQUE

Spectacle du Théâtre de Poche

*Spectacle: **L'Abattage Rituel***



Création Théâtre de Poche 2018 - 2019

Une création Entre Chiens et Loups, en coproduction avec le Théâtre de Poche, le Théâtre de l'Ancre et La Coop asbl.

Mise en scène : Jasmina Douieb

Assisté de : Sophie Jallet

De : Dennis Kelly

Interprété par : - Yoann Blanc

- France Bastoen

- François Sikivie

- Stéphane Fenocchi

- Valérie Lemaître

- Manoël Dupont

Scénographie : Charly Kleinermann et Thibaut De Coster

Création lumières : Philippe Catalano

Costumes : Charly Kleinermann et Thibaut De Coster

Musiques : Daphné D'Heur

Contact technique et logistique :

Thomas Kazakos 0032 476/30.29.01 thomas@poche.be

Durée du spectacle : 2 h 10

Annexes : 9 pages

Équipe artistique et technique en tournée :

- 2 comédiennes, 4 comédiens
- 2 régisseurs(ses)
- 1 administrateur
- Contact Production/Tournée (Théâtre de Poche)

Matthieu Defour 00322 485 91 77 02 production@poche.be

La fiche technique est éventuellement adaptée en fonction du lieu après discussion avec notre régisseur de tournée (pas de changement unilatéral, s'il vous plaît).

PLATEAU

- Ouverture : minimum 10 m
- Mur à mur : minimum 12 m
- Profondeur : minimum 10m au cadre de scène
- Hauteur minimum sous porteuse : 6 m 50
- Sol : en parfait état, de couleur noire de jardin à cour (sur la totalité du plateau).
- Pendrillons à l'allemande (voir photo). La cage de scène doit être noire et sans fuite de lumière.

À prévoir par l'organisateur

Un aspirateur, un balai – brosse, un torchon propre (serpillière), une raclette, un seau, un fer à repasser, table à repasser, des petites bouteilles d'eau sur scène dès 16 h pour les comédiennes, comédiens, et la technique (24 min.) Un accès haut débit en wifi.

PERSONNEL

Le planning est éventuellement adapté en fonction du lieu après discussion avec notre régisseur de tournée (pas de changement unilatéral, s'il vous plaît).

Le personnel employé doit être qualifié pour le poste occupé.

Jour du montage

- 1 régisseur lumières
- 1 régisseur son
- 2 régisseurs plateau

Lors de la représentation :

- 1 régisseur lumières
- 1 régisseur son
- 1 régisseur plateau

Informations indispensables à nous communiquer

- Adresse complète du théâtre
- Un plan technique détaillé de la salle. Il est nécessaire d'avoir une section du théâtre avec la scène, son grill et les perches de 1/50 ou 1/100.
- Une liste complète du matériel mis à disposition
- Les coordonnées du Directeur technique et de vos régisseurs (courriels/numéros de portables).

Dossier P156991 - Document DE/3 - Page 1/5



Le progrès, une passion à partager
LABORATOIRE DE TRAPPES
79 avenue Roger Hennequin - 78197 Trappes Cedex
Tél. : 01 30 69 10 00 - Fax : 01 30 69 12 34

PROCES-VERBAL DE CLASSEMENT DE REACTION AU FEU D'UN MATERIAU

prévu à l'article 5 de l'arrêté du 21 novembre 2002

VALABLE 5 ANS à compter du 27 mai 2016

N° P156991 - DE/3

et annexe de 4 pages

Marque commerciale : 1017 épaisseur 20/100

Description sommaire :

Composition globale : PVC, Plastifiant et charge ignifugeante dans la masse

Application : Nucléaire

Masse : $(202 \pm 10\%) \text{ g/m}^2$

Epaisseur : $(0.19 \pm 10\%) \text{ mm}$

Coloris : Rose et transparent

Rapport d'essais : N° P156991 - DE/3 du 27 mai 2016

Nature des essais : Essai au brûleur électrique NF P 92-503 (décembre 1995), essai de propagation de flamme NF P 92-504 (décembre 1995)..

Classement : **M1** FACE GRAINEE EXPOSEE

Durabilité du classement (NF P 92-512: 1986) : **NON LIMITEE A PRIORI**

compte tenu des critères résultant des essais décrits dans le rapport d'essai N° P156991 - DE/3 annexé.

Ce procès verbal atteste uniquement des caractéristiques de l'échantillon soumis aux essais et ne préjuge pas des caractéristiques de produits similaires. Il ne constitue pas une certification de produits au sens de l'article L. 115-27 du code de la consommation et de la loi du 3 juin 1994.

Est seule autorisée la reproduction intégrale soit du présent Procès-verbal de classement qui comprend 1 page soit l'intégralité du Procès-Verbal et rapport annexé qui comporte 5 pages.

Trappes, le 27 mai 2016



La Responsable du Pôle Energie
Environnement et Combustion

Noëlle LOFERME PEDESPAN



Accréditation
N° 1-0606
Portée disponible
sur www.cofrac.fr

Laboratoire national de métrologie et d'essais

Établissement public à caractère industriel et commercial • Siège social : 1, rue Gaston Boissier - 75724 Paris Cedex 15 • Tél. : 01 40 43 37 00
Fax : 01 40 43 37 37 • E-mail : info@lne.fr • Internet : www.lne.fr • Siret : 313 320 244 00012 • NAF : 743 B • TVA : FR 92 313 320 244
Barclays Paris Centrale IBAN : FR76 3058 8600 0149 7267 4010 170 BIC : BARCFRPP



Protecflam Industries
rue de l'Etoile du Matin
FR- 44600 St Nazaire
www.protecflam.fr
contact@protecflam.com
+33(0)2 40 90 10 80

Durée du montage : trois services de quatre heures.

Le spectacle est prévu pour être raccordé et joué au 4^{em} service.

Horaires de montage type :

1er Jour :

Service du matin (9h-12h30)

- *Déchargement*
- *Installation décor*
- *Montage lumières*
- *Installation son - HP*

Service de l'après-midi (13h30-18h00)

- *Réglages lumières*
- *Balance son*
- *Conduite lumières*
- *Finitions plateau*

2em Jour :

Service de l'après-midi (13h30-17h00)

- *Conduite lumières*
- *Conduite son*
- *Finitions plateau*

Service du soir (17h30-23h00)

- *Nettoyage plateau*
- *Arrivée des comédiennes et des comédiens*
- *Raccord lumières et son avec les comédiennes et les comédiens*
- *Échauffement des comédiennes et des comédiens*
- *20h00 : Mise*
- *20h15 : Entrée du public*
- *20h30 : Début du spectacle*
- *22h45 : Fin de la représentation*
- *23h00 : Démontage*
- *24h00 : Chargement*

- Horaires si représentation le lendemain

- *9 h00 : Entretien des costumes (1 habilleuse)*
- *17h30 : Arrivée des comédiennes, comédiens et de la technique (accès aux loges)*
- *18h00 : Vérification son, lumières et nettoyage plateau*
- *18h30 : Échauffement des comédiennes et comédiens*
- *20h00 : Mise*
- *20h15 : Entrée du public*
- *20h30 : Début du spectacle*
- *22h45 : Fin de la représentation*
- *23h00 : Démontage*
- *24h00 : Chargement*

SON

Liste du matériel requis :

- 1 console de mixage de qualité professionnelle analogique ou numérique avec min 8 entrées et 8 sorties
- Le système de diffusion actif ou passif sera de qualité professionnelle (Meyer, Nexo, HK, JBL Pro...) et exempt de souffle et de ronflettes. La puissance du système de diffusion sera adaptée proportionnellement à la jauge ainsi qu'au volume de la salle.
- Exemple : minimum requis pour une salle de +/- 300 places :
LOINTAIN
2 haut-parleurs 15" min. 500W à Cour et à Jardin
FACE
2 haut-parleurs 15" min. 500W à Cour et à Jardin
Si nécessaire, un deuxième plan de face sera disposé en salle et retardé à l'aide d'une ligne de retard adéquate.
FACE centre
1 haut-parleur (Cluster), centre avant-scène plateau
- Une carte son « motu » si console analogique (3 sorties minimum)
- Deux SM58 (dynamique) et deux grands pieds
- Cinq HF cravate DPA avec Émetteurs – Récepteurs
- Nous aurons également besoin d'un système d'intercom avec 1 beltpacks + 1 casque en régie ainsi qu'un beltpack HF + casque pour la régie plateau.

Nous fournissons :

- Nous fournissons un Macbook Pro équipé du logiciel Ableton Live 10.
- Un contrôleur APC Mini

Il est important que l'alimentation électrique du son soit séparée de celle de la lumière.

SABAM

Musiques / Sons du spectacle : musiques : Daphné D'Heur - Durée globale : 16,04 min

DESCRIPTIF DES MORCEAUX

1. Titre : Allegretto - Symphonie N° 7 (Extrait)
Compositeur : Beethoven
Interprète /Remarque : Deutsches Symphonie Orchester Berlin, sous la direction de Yutaka Sado
Durée d'exploitation : 1'14''
2. Titre : Battements de cœur et thème Gorges
Compositeur : Daphné D'Heur
Interprète /Remarque :
Durée d'exploitation : 0'46''
3. Titre : Sortie de Gorges
Compositeur : Daphné D'Heur
Interprète /Remarque : Ce morceau contient un sample de 0'20'' de Dystopia Rewriting Beethoven's Seventh Symphony De Michael Grodon
Durée d'exploitation : 0'59''

4. *Titre : Allegretto - Symphonie N° 7 (Extrait)*
Compositeur : Beethoven
Interprète /Remarque : Deutsches Symphonie Orchester Berlin, sous la direction de Yutaka Sado
Durée d'exploitation : 1'45''
5. *Titre : Allegretto - Symphonie N° 7 (Extrait)*
Compositeur : Beethoven
Interprète /Remarque : Deutsches Symphonie Orchester Berlin, sous la direction de Yutaka Sado
Durée d'exploitation : 0'58''
6. *Titre : Transition Chœur 213*
Compositeur : Daphné D'Heur
Interprète /Remarque : Ce morceau contient un sample de 0'12'' de l'Allegretto de la Symphonie N°7 de Beethoven Interprétée par le Deutsches Symphonie Orchester Berlin, sous la direction de Yutaka Sado
Durée d'exploitation : 0'50''
7. *Titre : Dystopia Rewriting Beethoven's Seventh Symphony (Extrait)*
Compositeur : Beethoven
Interprète /Remarque : Michael Gordon
Durée d'exploitation : 4'37''
8. *Titre : Beethoven 3*
Compositeur : Daphné D'Heur
Interprète /Remarque : Ce morceau contient un sample de 0'22'' de l'Allegretto de la Symphonie N°7 de Beethoven Interprétée par le Deutsches Symphonie Orchester Berlin, sous la direction de Yutaka Sado
Durée d'exploitation : 0'40''
9. *Titre : Ambiance Hôtel*
Compositeur : Daphné D'Heur
Interprète /Remarque :
Durée d'exploitation : 5'30''
10. *Titre : Distorsion Hôtel 1*
Compositeur : Daphné D'Heur
Interprète /Remarque : Ce morceau contient un sample de 0'6'' de l'Allegretto de la Symphonie N°7 de Beethoven Interprétée par le Deutsches Symphonie Orchester Berlin, sous la direction de Yutaka Sado
Durée d'exploitation : 0'15''
11. *Titre : Distorsion Hôtel 2*
Compositeur : Beethoven
Interprète : Ce morceau contient un sample de 0'15'' de l'Allegretto de la Symphonie N°7 de Beethoven Interprétée par le Deutsches Symphonie Orchester Berlin, sous la direction de Yutaka Sado
Durée d'exploitation : 0'38''
12. *Titre : Dystopia Rewriting Beethoven's Seventh Symphony (Extrait)*
Compositeur : Michael Gordon
Interprète /Remarque : Bamberger Symphoniker & Los Angeles Philharmonic
Durée d'exploitation : 0'42''
13. *Titre : Dystopia Rewriting Beethoven's Seventh Symphony (Extrait)*
Compositeur : Michael Gordon
Interprète /Remarque : Bamberger Symphoniker & Los Angeles Philharmonic
Durée d'exploitation : 0'38''

14. Titre : *Dystopia Rewriting Beethoven's Seventh Symphony (Extrait)*
Compositeur : Michael Gordon
Interprète /Remarque : : Bamberger Symphoniker & Los Angeles Philharmonic
Durée d'exploitation : 0'47''
15. Titre : *Allegretto - Symphonie N° 7 (Extrait)*
Compositeur : Beethoven
Interprète : Deutsches Symphonie Orchester Berlin, sous la direction de Yutaka Sado
Durée d'exploitation : 0'45''

LUMIÈRES

Le matériel lumières est éventuellement adapté en fonction du lieu après discussion avec notre régisseur de tournée (pas de changement unilatéral, s'il vous plaît).

Nombre de CUES : 60

Support Lumières : Projecteurs : Tous les projecteurs sont équipés de porte filtre, câble de sécurité, volets.

Type de projecteurs à fournir : (voir plan)

- 10 PC 1 kW
- 2 PC 2 KW
- 25 Par 64 CP 61
- 1 Par 36 – F1
- 18 Découpe 1 kw type Juliat 614 SX
- 2 Découpe 1 kw type Juliat 713 SX
- 2 Découpe 1 kw type Juliat 714 SX
- 4 cycliode asy 1kw

Nous fournissons :

- un Macbook Pro équipé du logiciel Dlight .
- un DMX USB Pro Enttec
- 6 Rampes Sun Strip DMX Active

Jeu d'orgue et gradateurs :

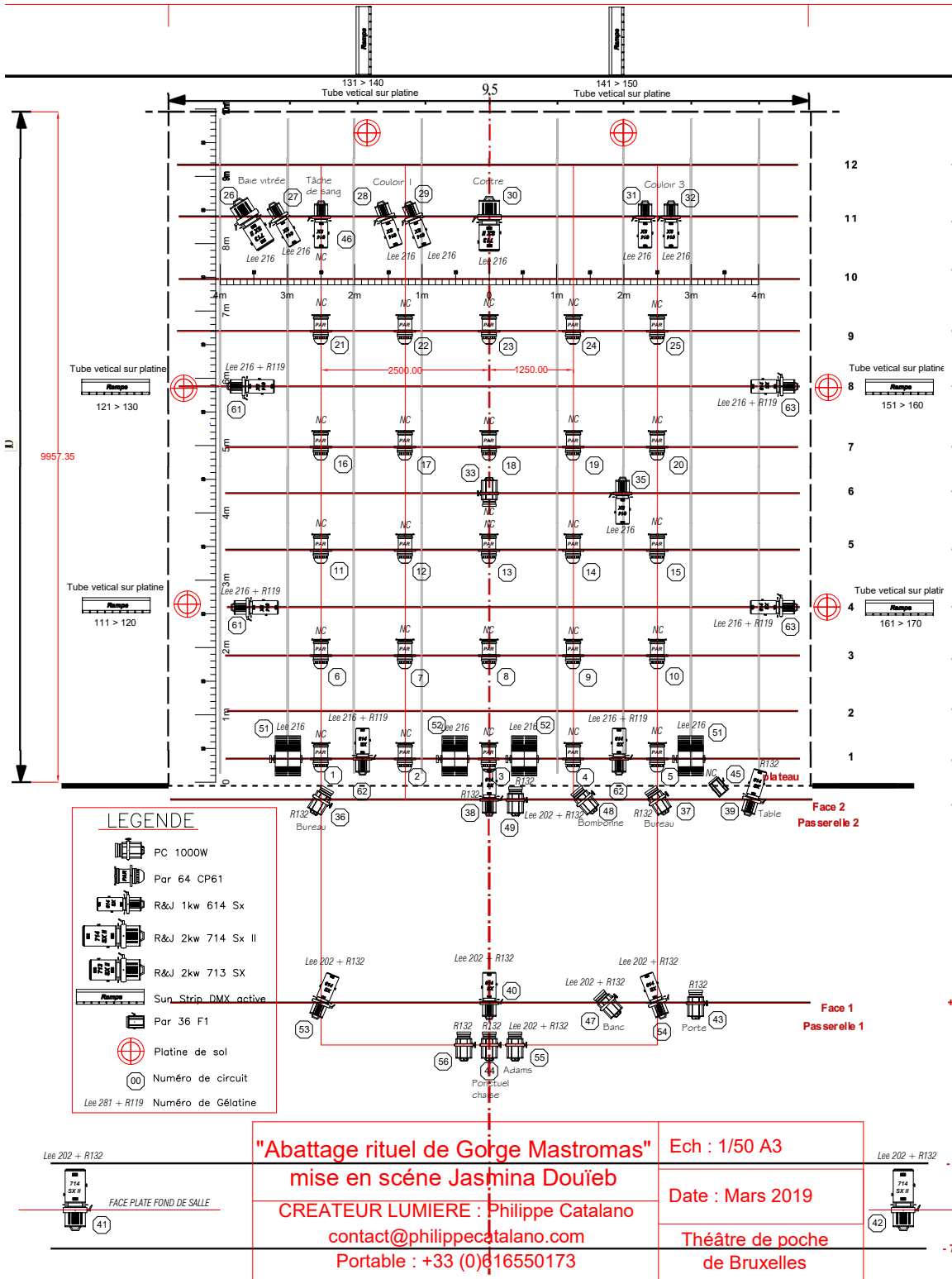
65 circuits de 2 kW (pilotables en DMX – 512) sans l'éclairage de la salle

Marque des gélâtines — Filtres : Lee — Rosco

À fournir : Gélâtines neuves : - Lee : 202, 216
- Rosco : 119, 132

- lampes de régie dimmables
- lampes à pince avec lampes bleues pour la circulation en coulisse sur scène

Plan éclairages pour une scène de 10 mètre sur 10 mètres



LOGES

2 grandes loges : pour 2 comédiennes et 4 comédiens

Prévoir : loges chauffées avec mobilier confortable, douches et lavabos, serviettes de bain propres, savon, miroirs, éclairage de maquillage, fruits, fruits secs, café, sucre, lait, citron, thé, Coca-Cola, eau chaude, eau plate, biscuits, ainsi qu'une planche et un fer à repasser. Ces loges devront être correctement chauffées et ventilées, avec accès direct à la scène, aux douches et aux sanitaires. Un accès haut débit en Wifi.

CATERING / HEBERGEMENT/RESTAURATION

Lorsqu'il y a deux représentations par jour, prévoir un repas chaud complet pour toute l'équipe (9 personnes). Heure à convenir avec notre régisseur de tournée.

PARKING - ASSURANCES

Prévoir un emplacement gratuit et sécurisé pour nos véhicules lors des jours de montages et de représentations : 1 camionnette de 14 m³ et 3 voitures.

Pouvez-vous :

- *Nous faire parvenir les plans techniques de vos installations, la liste exhaustive de matériel et les coordonnées de votre technicien responsable,*
- *un plan d'accès à votre théâtre.*
- *Nous signaler, deux mois au préalable, tout problème par rapport à nos demandes ou incompréhensions afin que nous n'ayons pas de questions à résoudre sur place.*
- *Aucune photographie n'est autorisée lors de la représentation.*
- *2 invitations à la représentation sont à prévoir pour chacun des membres de la troupe.*

Une assurance « Tous Risques Matériels » prise par vos soins, avant notre arrivée et durant toute la période de notre séjour, couvrira l'équipement apporté par l'équipe artistique et technique, utilisé sur les lieux de l'événement - représentations en cas de vol, incendie, dommages électriques, intempéries. Cette police fait office d'assurance pour l'ensemble du matériel audiovisuel, projecteurs vidéo, écrans, matériel de sonorisation, caméras, etc.

Cette fiche technique et les annexes font partie intégrante du contrat et doivent être prises en considération en cas de litige sur les conditions techniques et d'accueil et doivent nous être renvoyées signées, deux mois avant la date de la représentation. Toutefois, si vous devez ou souhaitez effectuer des modifications pour notre accueil, veuillez nous contacter.

Merci de transmettre un exemplaire intégral aux services concernés par l'accueil technique. Cette fiche technique remplace les précédentes.

Théâtre de Poche asbl
1a, Chemin du Gymnase — 1000 Bruxelles B
Tel : +32 26472726
thomas@poche.be